

See discussions, stats, and author profiles for this publication at: <https://www.researchgate.net/publication/342889017>

PREJAVY RIZIKOVÉHO SPRÁVANIA DOSPIEVAJÚCICH VO VEKU 10–15 ROKOV VO VZŤAHU K PRIPÚTANIU K RODIČOM

Conference Paper · July 2020

CITATIONS

0

READS

600

2 authors:



Katarína Banárová
Palacký University Olomouc

8 PUBLICATIONS 9 CITATIONS

[SEE PROFILE](#)



Michal Čerešník
Pan-European University

80 PUBLICATIONS 214 CITATIONS

[SEE PROFILE](#)

Some of the authors of this publication are also working on these related projects:



Let's Play – Verification of the potential of the educational program with videos [View project](#)



Piliere života. Prosociálnosť a sebaregulácia v kontexte rizikového správania v dospievaní [View project](#)

PREJAVY RIZIKOVÉHO SPRÁVANIA DOSPIEVAJÚCICH VO VEKU 10-15 ROKOV VO VZŤAHU K PRIPÚTANIU K RODIČOM

SYMPTOMS OF RISK BEHAVIOUR OF ADOLESCENTS AGED 10-15 IN RELATION TO ATTACHMENT TO PARENTS

Katarína BANÁROVÁ

Katedra psychologie, Filozofická fakulta Univerzity Palackého v Olomouci, Křížkovského 10, 771 80 Olomouc, ČR; katarina.banarova01@upol.cz

Michal ČEREŠNÍK

Výskumný ústav detskej psychológie a patopsychológie, Cyprichova 42, 831 05 Bratislava, SR,

Katedra psychologie, Filozofická fakulta Univerzity Palackého v Olomouci, Křížkovského 10, 771 80 Olomouc, ČR; michal.ceresnik@vudpap.sk

Abstrakt: V tomto príspevku nadväzujeme na náš predchádzajúci výskum, v ktorom sme preukázali, že existuje vzťah medzi nízkym pripútaním k matke a otcovi a produkciou rizikového správania. Cieľom tohto výskumu je zistiť, či existuje významný rozdiel v produkcii rizikového správania v dospievaní vo vzťahu k pripútaníu v položkách administrovaného dotazníka. Výskumnými nástrojmi boli dotazníky Inventory of Parent and Peer Attachment (IPPA; Armsden & Greenberg, 1987) a Výskyt rizikového správania v adolescentnom veku (VRSA; Čerešník, 2013), ktorý je slovenskou modifikáciou pôvodného českého štandardizovaného dotazníka Výskyt rizikového chování u adolescentů (VRCHA; Dolejš & Skopal, 2013). VRSA je diagnostický nástroj, ktorý nám umožňuje získať informácie o výskyte rizikového správania adolescentov v oblastiach abúzus, delikvencia a šikana. Dotazník obsahuje 18 položiek, na ktoré respondent odpovedá vyjadrením súhlasu (áno) /nesúhlasu (nie). Výskumný súbor tvorilo 218 žiakov/žiačok nižšieho sekundárneho vzdelávania vo veku 10-15 rokov. Výsledky výskumu naznačujú, že existuje významný rozdiel v produkcii rizikového správania v dospievaní vo vzťahu k pripútaníu v položkách dotazníka VRSA.

Kľúčové slová: rizikové správanie v dospievaní, pripútanie, VRSA

Abstract: In this report we build on our previous research, which showed that there is a relationship between low attachment to mother and father and the production of risk behaviour. The aim of the research is to determine whether there is a significant difference in the production of risk behaviour in adolescence in relation to attachment in the items of the administered questionnaire. The research tools were Inventory of Parent and Peer Attachment (IPPA; Armsden & Greenberg, 1987) and Occurrence of Adolescent Risk Behaviour (OARB; Čerešník, 2013), which is a Slovak modification of the original Czech standardized Occurrence of Adolescent Risk Behaviour (Dolejš & Skopal, 2013). OARB is a diagnostic tool that enables us to obtain information about the occurrence of adolescent risk behaviour in the areas of abuse, delinquency and bullying. The questionnaire contains 18 statements to which the respondent responds by agreeing (yes) / disagreeing (no). The study group consisted of 218 adolescents aged 10-15 years ($M = 12.59$; $SD = 1.476$). We assume different rates of risk behaviour of adolescents in relation to attachment to mother and father.

Keywords: risk behaviour in adolescence, attachment, VRSA

1. Teoretické východiská

Teória vzťahovej väzby

John Bowlby v roku 1958 prvý krát predstavil svoju teóriu vzťahovej väzby (*attachment*), ktorú formuloval a rozvíjal až do konca

kariéry. Bowlby (2010) definuje *attachment* ako trvalé emočné puto charakterizované silnou potrebou vyhľadávať blízkosť s určitou osobou, najmä v stresových situáciách. Je to vrodená predispozícia, ktorá má inštinktívny charakter. Cieľom vzťahovej väzby je vytváranie a udržiavanie určitého stupňa blízkosti alebo komunikácie so vzťahovou osobou (Bowlby, 2013). Svoju teóriu podopiera vlastnými pozorovaniami a pozorovaniami Ainsworthovej, s ktorou úzko spolupracoval. Ainsworthovej (1985) a jej tímu, vďačíme za typológiu vzťahovej väzby. Rozlíšila 3 kategórie vzťahovej väzby: bezpečné pripútanie (kategória B), neisté pripútanie s dvomi podkategóriami: neisto-vyhýbavé (kategória A), neisto-ambivaletné (kategória C). Posledný typ pripútania, dezorganizovanú vzťahovú väzbu (kategória D), popísala Mainová (1986), ktorá bola Ainsworthovej študentkou.

Počas prvých rokov života získava dieťa aspoň jednu hlavnú vzťahovú osobu (*attachment figure*), s ktorou si vytvorí vzťahovú väzbu. Zvyčajne je to jeden z rodičov, no v zásade to nemusí byť ani jeden z nich, dokonca ani pokrvný príbuzný. Deti si nevyberajú vzťahovú osobu podľa genetickej príbuznosti. Tento vzťah vzniká na základe emocionálnej skúsenosti (Brisch, 2011). Dnes nám je už známe, že vzťahová väzba vzniká okolo šiesteho mesiaca života dieťaťa, teda v prvom štádiu vývinu podľa Eriksona (1996), kde je konfliktom dôvera vs. nedôvera. Ak sa dieťa v tomto období presvedčí o tom, že osobe od ktorej je závislé sa nedá dôverovať, tak túto nedôveru preniesie aj na seba. Dôsledkom môže byť prehnaná bezmocnosť, závislosť, túžba po podnetoch, lakomstvo, chamtivosť, nespokojnosť alebo beznádej. Kompenzácia môže vyústiť do brania a dostávania za každú cenu (Hašto, 2005). So získanou základnou dôverou súvisí aj vlastná identita, odolnosť voči frustráciám a životnej záťaže (Matejček & Langmeier, 1986).

Bowlby (2010) predpokladal, že dieťa si najskôr vytvára vzťahovú väzbu s jednou osobou, tzv. *monotropia*. Dnes už vieme, že dieťa si počas prvého roku života môže vytvárať súčasne viacero vzťahových väzieb (v prípade bezpečnej vzťahovej väzby 5 a viac, v prípade neistej vzťahovej väzby 1 – 2) k rozličným osobám, tzv. *polytropia*. K týmto vzťahovým osobám sa však nespráva rovnocenne, usporadúva ich do tzv. *vzťahovej pyramídy*. Zaujímavé je zistenie Ainsworthovej, že čím má dieťa viac sekundárnych vzťahových osôb, tým silnejšia je vzťahová väzba k hlavnej vzťahovej osobe (Bowlby, 2010). V priebehu zdravého vývinu dochádza najskôr k vybudovaniu emočnej vzťahovej väzby k rodičom a neskôr medzi dospelými navzájom. Tieto formy správania a vzťahovej väzby, ktoré pri nich vznikajú, zostávajú prítomné a aktívne počas celého života človeka, a teda nie sú ohraničené len na obdobie detstva, pričom plnia dôležitú funkciu (Bowlby, 2013). Nadviazanie vzťahovej väzby sa dá opísať ako zamilovanie sa a udržiavanie väzby ako láska. Strata vyvoláva nariekanie a smútok. Hrozba straty vyvoláva úzkosť. Obe situácie vyvolávajú s veľkou pravdepodobnosťou aj zlosť (Hašto, 2005). Výsledky výskumov (Grosman & Grosman, 2004; Caplan & Main, 2003, in Hašto, 2005) preukázali celkovú stabilitu vzťahovej väzby v čase.

Hlavnými determinantami vývinu attachmentu a vzorom, podľa ktorého je organizovaný, sú skúsenosti so vzťahovou osobou, ktoré si so sebou nesie od dojčenského veku. Tieto skúsenosti sú reprezentované *vnútornými pracovnými modelmi* (Bowlby, 2001). Prívlastok *pracovný* označuje ich procesný charakter. Tieto *vnútorné pracovné modely* sú na začiatku flexibilné, no v ďalšom priebehu vývinu sa postupne stabilizujú a rozvíjajú sa v psychickú reprezentáciu, tzv. *reprezentáciu vzťahovej väzby*. Pracovné modely by sme mohli prirovnať k okuliarom, cez ktoré sa dieťa pozerá na seba, na druhých a na vzťahy k nim (Hazan & Shaver, 1994). K narušeniu vzorcom správania môže dôjsť v akomkoľvek veku.

V odbornej komunite stúplo povedomie o významne nepriaznivých, traumatizujúcich skúsenostiach v detstve na duševné zdravie. Výskumné tímy (Engel et al. 2002; Hoffmann, 2000) sa začali zaujímať o skúmanie týchto nepriaznivých faktorov. Hoffmann a Hochapfel (2004, in Hašto, 2005), na základe metaanalýzy uvádzajú rizikové faktory, ktoré sa podieľajú na vzniku duševnej alebo psychosomatickej poruchy, a tiež môžu viesť k vývinu nezdravého životného štýlu, ktorý skracuje život (stravovacie návyky, abúzus alkoholu, nikotínu a iných návykových látok). Medzi tieto rizikové faktory patrí: nízky socio-ekonomický status, práca matky v prvom roku života dieťaťa, kriminalita alebo disociálnosť jedného z rodičov, chronická disharmónia/vzťahová patológia v rodine, psychické alebo telesné ochorenie rodičov, strata matky, zlé kontakty s rovesníkmi, genetická dispozícia, vyššia vulnérabilita chlapcov a iné. Je dôležité upozorniť, že tieto rizikové faktory sami o sebe nevyvolávajú ochorenie, ale zaťažujú zdravý vývin jednotlivca (Hašto, 2005). Ak definujeme protektívne faktory vzťahovej väzby, hovoríme vo všeobecnosti o význame dobrých interpersonálnych vzťahov v detstve, v adolescencii a v dospelosti, prípadne v kombinácii s priaznivými temperamentovými vlastnosťami (Hašto, 2005).

Syndróm rizikového správania v dospievaní (SRS-D)

Významnou osobou v oblasti rizikového správania bol Richard Jessor (1977), ktorý spolu so svojou manželkou Shirley, realizovali mnoho longitudinálnych výskumov v oblasti psychosociálneho vývinu v období dospievania, vo veku 14 až 22 rokov. Jeho štúdie ho viedli k formulácii dvoch základných konceptov, a to syndróm rizikového správania a syndróm problémového správania. Ide

o súbor symptomatických jednotiek, ktoré pravdepodobne vznikli na rovnakom podklade. Postupne sa pre tieto dva symptómy vžil jednotný názov *syndróm rizikového správania v dospievaní* (SRS – D; *risk behaviour syndrome in adolescence*). Jessor definuje rizikové správanie v troch oblastiach: (1) abúzus návykových látok, (2) poruchy správania, (3) rizikové sexuálne správanie (Čerešník, 2016). Existuje mnoho autorov/autoriek ktorí/ktoré sa zaoberajú problematikou rizikového správania a definujú ho na základe odlišných východiskových teoretických konceptov (Miovský & Zapletalová, 2006; Dolejš, 2010; Širůčková, 2012; Nielsen Sobotková et al., 2014; Čerešník & Gatíal, 2014; Suchá et al., 2018). Vo všeobecnosti by sme mohli povedať, že rizikové správanie je univerzálny pojem pre mnoho aktivít, ktoré spoločnosť vníma ako rizikové, nežiadúce alebo neprospešné. Dolejš (2010) vníma rizikové správanie ako nadradený pojem k formám správania ako sú disociálnosť, asociálnosť, antisociálnosť a delikvencia, a teda ako multidisciplinárny problém.

Dospievanie predstavuje v ontogenéze relatívne krátke obdobie, no napriek tomu sa stalo najrizikovejšou etapou ľudského života. WHO (2018) uverejnila správu o zdravotnej situácii detí a adolescentov v Európe. Z tejto správy vyplýva, že rozdiely medzi Slovenskou republikou (SR) a Českou republikou (ČR), v šikanujúcom správaní adolescentov vo veku 15 rokov, sú stále obrovské. U chlapcov v ČR je to 5 % zatiaľ čo u chlapcov v SR až 17 %. Obeťami šikany sa stávajú 4 % chlapcov a dievčat v ČR, v SR je to až 9 % dievčat a 10 % chlapcov. Skúsenosti s alkoholom počas života má 49 % dievčat a 48 % chlapcov v ČR, v SR je to 43 % dievčat a 48 % chlapcov vo veku 15 rokov. Skúsenosti s kanabinoidmi má 23 % chlapcov a dievčat v ČR. V SR je to o niečo menej, 14 % dievčat a 20 % chlapcov. Vo vekovej skupine 15 rokov, fajčilo 16 % dievčat a 11 % chlapcov v ČR, 18 % dievčat a 16 % chlapcov v SR. Tieto čísla sú samé o sebe alarmujúce. No treba zdôrazniť aj to, že dievčatá v dnešnej dobe nezaostávajú za chlapcami v produkcii rizikového správania a v niektorých oblastiach ich predbehli. Jedna z príčin môže byť aj skoršie odpútavanie dievčat od matky a otca, v porovnaní s chlapcami (Banárová & Čerešník, 2019).

Rizikové správanie v dospievaní ovplyvňujú protektívne a rizikové faktory rizikového správania. Protektívne faktory majú priamy alebo aj nepriamy vplyv na rizikové faktory, oslabujú ich. Na vzájomnom pomere týchto faktorov závisí, či sa z občasného experimentovania vyvinie syndróm rizikového správania v dospievaní (Kabíček, Csémy, Hamanová, et al., 2004). Výskumy (Banárová & Čerešník, 2019; Čerešník, Tomšík, & Čerešníková, 2017) preukázali vzťah medzi pôsobením protektívnych faktorov a nižším výskytom syndrómu rizikového správania v dospievaní. Protektívne a rizikové faktory SRS-D sú rozdelené do 3 skupín (individuálne, rodinné, spoločenské). Medzi rizikové faktory SRS-D patrí: zanedbávanie a zneužívanie, chronické ochorenie, priatelia/priateľky s problémovým správaním, strata v rodine, dlhodobý konflikt, chronicky chorí rodičia, dysfunkčná rodina, nízky alebo veľmi vysoký socio-ekonomický status, príliš autoritatívni alebo benevolentní rodičia, negatívne vzory a iné (Hašto, 2005). Ak sa bližšie pozrieme na jednotlivé rizikové faktory rizikového správania môžeme v nich vidieť podobnosť s rizikovými faktormi vzťahovej väzby.

2. Základný a výberový súbor

Základný súbor pre náš výskum tvorí 206 457 žiakov/žiačok 5. - 9. ročníka (ISCED 2) štátnych základných škôl Slovenskej republiky (Ústav informácií a prognóz školstva, 2019).

Výskumný súbor tvorí 218 žiakov/žiačok 5. – 9. ročníka základných škôl, vo veku 10-15 rokov. Priemerný vek respondentov je 12,59 roka (SD = 1,48). Zastúpenie oboch pohlaví je relatívne rovnomerné, 105 chlapcov a 113 dievčat. Najvyšší počet tvorili žiaci/žiačky 8. a 9. ročníka. Najmenej žiakov/žiačok sa zapojilo z 5. ročníkov. Výskumu sa zúčastnili základné školy z mesta Nitra v Nitranskom kraji, mesta Krupina v Banskobystrickom kraji a z mesta Poprad v Prešovskom kraji.

Tabuľka 1 Charakteristika výskumnej vzorky vzhľadom na pohlavie, mesto, ročník a vek

	N	%
Pohlavie		
chlapci	105	48,17
Dievčatá	113	51,83
Kraj/okres		
Nitriansky/Nitra	46	21,10
Banskobystrický/Krupina	76	34,86
Prešovský/Poprad	96	44,00
Ročník		
5.	29	13,30
6.	44	20,18
7.	41	18,81
8.	53	24,31
9.	51	23,39
Vek		
10	21	9,63
11	38	17,43
12	41	18,81
13	47	21,56
14	52	23,85
15	19	8,72

Legenda: N = počet

3. Výskumné metódy

Inventory of Parent and Peer Attachment (IPPA; Dotazník pripútania k rodičom a priateľom), je metóda vyvíjaná Armsdenom a Greenbergom v rokoch 1987 až 2009 (pôvodná práca: Armsden & Greenberg, 1987). Revidovaná verzia z roku 2009 obsahuje 75 položiek a pozostáva z 9 subškál, ktoré sú viazané na osobu matky, otca a rovesníkov. Pre náš výskum sme použili 6 subškál, ktoré sú viazané na osobu matky a otca. Celkovo táto verzia dotazníka obsahovala 50 položiek.

Pre osobu matky sú to subškály:

- 1) *Dôvera* – vzťahuje sa k situáciám podporujúcim dôveru k matke. Príklad položky: „Cítim to tak, že moja mama je dobrou mamou.“
- 2) *Komunikácia* – vzťahuje sa k situáciám, ktoré podporujú porozumenie s matkou. Príklad položky: „Môžem počítať s mojou mamou, ak sa chcem zbaviť nejakého bremena.“
- 3) *Odcudzenie* – vzťahuje sa k situáciám, ktoré ohrozujú blízkosť vzťahu s matkou. Príklad položky: „Riešenie problémov s mojou mamou mi spôsobuje pocity zahanbenia.“

Pre osobu otca sú to subškály:

- 1) *Dôvera* – vzťahuje sa k situáciám podporujúcim dôveru k otcovi. Príklad položky: „Môj otec akceptuje, kto som.“
- 2) *Komunikácia* - vzťahuje sa k situáciám, ktoré podporujú porozumenie s otcom. Príklad položky: „Ak môj otec tuší, že ma niečo trápi, spýta sa ma na to.“
- 3) *Odcudzenie* – vzťahuje sa k situáciám, ktoré ohrozujú blízkosť vzťahu s otcom. Príklad položky: „Od môjho otca sa mi nedostáva veľa pozornosti.“

Možné bodové rozpätie v subškálach dôvera k matke, otcovi je 10 až 50 bodov, v subškálach komunikácia s matkou a otcom je 9 až 45 bodov, v subškálach odcudzenie od matky a otca je 6 až 30 bodov. Skóre pripútania k matke, otcovi má bodové rozpätie 25 až 75 bodov. Úlohou žiakov/žiačok je posúdenie položiek na 5-bodovej škále, kde 1 znamená takmer nikdy neplatí alebo úplne neplatí, 2 znamená zriedkavo platí, 3 znamená niekedy platí, 4 znamená často platí, 5 znamená takmer vždy platí alebo vždy platí.

Pre použitie týchto dvoch častí dotazníka, ktoré sú viazané na matku a otca, sme sa rozhodli na základe výsledkov výskumu Čerešníka, Tomšika a Čerešníkovej (2017). Výsledky preukázali, že pripútanosť k matke a otcovi môžeme považovať za ochranný faktor pred produkciou rizikového správania. Vzťah k rovesníkom nie je jednoznačný vo vzťahu k ochrane dospievajúcich voči rizikovému správaniu.

Ako ďalšiu výskumnú metódu sme použili dotazník Výskyt rizikového správania v adolescentnom veku (VRSA; Čerešník, 2013), ktorý je slovenskou modifikáciou pôvodného českého štandardizovaného dotazníka Výskyt rizikového chovania u adolescentů (VRCHA; Dolejš & Skopal, 2013). VRSA je diagnostický nástroj, ktorý nám umožňuje získať informácie o výskyte určitého rizikového správania adolescentov. Dotazník sme použili na zistenie mieri skúseností s aktivitami ako je abúzus, delikvencia a šikana, čo predstavuje 3 subškály dotazníka. Dotazník obsahuje 18 položiek, na ktoré respondent odpovedá vyjadrením súhlasu- áno alebo vyjadrením nesúhlasu- nie.

- 1) *Abúzus psychoaktívnych látok*. Subškála je zameraná na aktivity, pri ktorých človek užíva, resp. zneužíva legálne či nelegálne látky, na ktoré môže vzniknúť psychická a/alebo fyzická závislosť. Možné bodové rozpätie v tejto subškále je 0 až 7 bodov. Subškálu abúzu tvorí 7 položiek. Príklad položky: „*Pil/pila si počas posledných dní nejaký alkoholický nápoj?*“
- 2) *Delikvencia*. Subškála je zameraná na skúsenosti s odcudzovaním vecí alebo s falšovaním a/alebo poškodzovaním cudzích vecí. Možné bodové rozpätie v tejto subškále je 0 až 7 bodov. Subškálu delikvencie tvorí tak isto 7 položiek: Príklad položky: „*Sfalšoval/ sfalšovala si niekedy podpis rodičov?*“
- 3) *Šikanovanie*. Subškála je zameraná na skúsenosti so šikanujúcim správaním v podobe objektu šikanovania. Možné bodové rozpätie v tejto subškále je 0 až 4 body. Subškálu šikanovanie tvoria 4 položky. Príklad položky: „*Už si si niekedy počas života zámerne fyzicky ublížil/ ublížila?*“

Reliabilita subškál dotazníka vymedzená Cronbachovým α bola nasledovná: abúzus 0,76; delikvencia 0,73 a šikana 0,55. Reliabilita celkového skóre VRSA bola 0,83 (Čerešník & Dolejš, 2015).

4. Cieľ

Cieľom nášho výskumu je zistiť, či existuje významný rozdiel v produkcii rizikového správania v dospievaní vo vzťahu k pripútaniu v položkách dotazníka VRSA. Predpokladáme odlišnú mieru prejavov rizikového správania dospievajúcich vo vzťahu k pripútaniu k matke a otcovi.

5. Výsledky výskumu

V predchádzajúcej analýze sme získali z dotazníka *Inventory of Parent and Peer Attachment* (Armsden & Greenberg, 1987) štatistické údaje, ktoré nám umožnili rozlíšiť a presne definovať rozsah hodnôt pre jednotlivé stupne pripútania k matke a otcovi, a to pomocou vzorca $M \pm 1SD$. Rozlíšili sme 3 stupne pripútania: nízke pripútanie (NP), priemerné pripútanie (PP) a vysoké pripútanie (VP).

Pomocou dotazníku *Výskyt rizikového správania v adolescentnom veku* (Čerešník, 2013) sme získali informácie o výskyte rizikového správania v dospievaní, ktoré sme dali do vzťahu k miere pripútania k matke a otcovi. Výsledky výskumu naznačujú, že existuje významný rozdiel v produkcii rizikového správania v dospievaní vo vzťahu k pripútaniu v niektorých položkách dotazníka VRSA. Tieto výsledky prezentujeme v tabuľke 2 a 3 a v grafe 1 a 2. Pri analýze dát sme použili metódu chí-kvadrátu, kde sme akceptovali štatistickú hladinu $\alpha \leq 0,05$. Dáta v príspevku boli spracované v súlade s GDPR (zákon č. 18/2018 Z.z.) a školským zákonom (zákon č. 245/2018 Z.z.). Autori dodržali všetky pravidlá a etické princípy výskumu.

Tabuľka 2 Rozdiely v produkcii rizikového správania v dospievaní (VRSA) vo vzťahu k pripútania k matke

VRSA		NP	PP	VP	χ^2	df	p
p1	N	9	26	0	8,482	2	0,014
	%	25,7%	18,6%	0,0%			
p2	N	13	42	5	3,678	2	0,159
	%	37,1%	30,0%	16,1%			
p3	N	18	32	4	15,160	2	0,001
	%	51,4%	22,9%	12,9%			
p4	N	4	15	0	3,725	2	0,155
	%	11,4%	10,7%	0,0%			
p5	N	7	11	2	5,151	2	0,076
	%	20,0%	7,9%	6,5%			
p6	N	15	60	6	6,097	2	0,047
	%	42,9%	42,9%	19,4%			
p7	N	16	44	5	6,666	2	0,036
	%	45,7%	31,4%	16,1%			
p8	N	5	14	3	0,578	2	0,749
	%	14,3%	10,0%	9,7%			
p9	N	6	16	2	1,846	2	0,397
	%	17,1%	11,4%	6,5%			
p10	N	1	4	0	0,908	2	0,635
	%	2,9%	2,9%	0,0%			
p11	N	18	51	11	2,825	2	0,244
	%	51,4%	36,4%	35,5%			
p12	N	8	20	1	5,253	2	0,072
	%	22,9%	14,3%	3,2%			
p13	N	1	2	1	0,650	2	0,723
	%	2,9%	1,4%	3,3%			
p14	N	1	2	0	0,937	2	0,626
	%	2,9%	1,4%	0,0%			
p15	N	4	11	2	0,628	2	0,731
	%	11,4%	7,9%	6,5%			
p16	N	6	5	1	9,850	2	0,007
	%	17,1%	3,6%	3,2%			
p17	N	9	22	2	4,564	2	0,102
	%	25,7%	15,7%	6,5%			
p18	N	35	140	31	3,480	2	0,176
	%	25,7%	15,0%	9,7%			
Σ	N	35	140	31			
	%	100,0%	100,0%	100,0%			

Legenda: p1 – p18 = položky dotazníka VRSA, N = počet, NP = nízke pripútanie, PP = priemerné pripútanie, VP = vysoké pripútanie, χ^2 = chí-kvadrát, df = stupne voľnosti, p = štatistická významnosť

Výsledky štatistickej analýzy naznačujú, že existuje významný rozdiel v produkcii rizikového správania v dospievaní vo vzťahu k pripútaniu v niektorých položkách dotazníka VRSA. Štatisticky významný rozdiel sme zaznamenali v položkách:

p1: „Pil/pila si počas posledných 30 dní nejaký alkoholický nápoj?“

Pri nízkom pripútaní k matke odpovedalo na túto položku vyjadrením súhlasu (áno) 25,7 % respondentov. Pri priemernom pripútaní k matke 18,6 % respondentov a pri vysokom pripútaní žiaden respondent. V tejto položke sa preukázal signifikantný rozdiel

($\chi^2 = 8,482$; $p = 0,014$) v produkcii rizikového správania v dospievaní vo vzťahu k pripútaniu k matke.

p3: „Ukradol/ ukradla si niekedy peniaze rodičom alebo niekomu inému?“

Pri nízkom pripútaní k matke odpovedalo na položku 3 vyjadrením súhlasu (áno) 51,4 % respondentov, pri priemernom pripútaní 22,9 % a pri vysokom pripútaní k matke 12,9 % respondentov. V tejto položke sa preukázal signifikantný rozdiel ($\chi^2 = 15,160$; $p = 0,001$) v produkcii rizikového správania v dospievaní vo vzťahu k pripútaniu k matke.

p6: „Ukradol/ ukradla si niekedy niečo?“

Pri nízkom pripútaní k matke odpovedalo na túto položku vyjadrením súhlasu (áno) 42,9 % respondentov, pri priemernom pripútaní 42,9 % a pri vysokom pripútaní k matke 19,4 % respondentov. V tejto položke sa preukázal signifikantný rozdiel ($\chi^2 = 6,097$; $p = 0,047$) v produkcii rizikového správania v dospievaní vo vzťahu k pripútaniu k matke.

p7: „Už si si niekedy počas života zámerne fyzicky ublížil/ ublížila?“

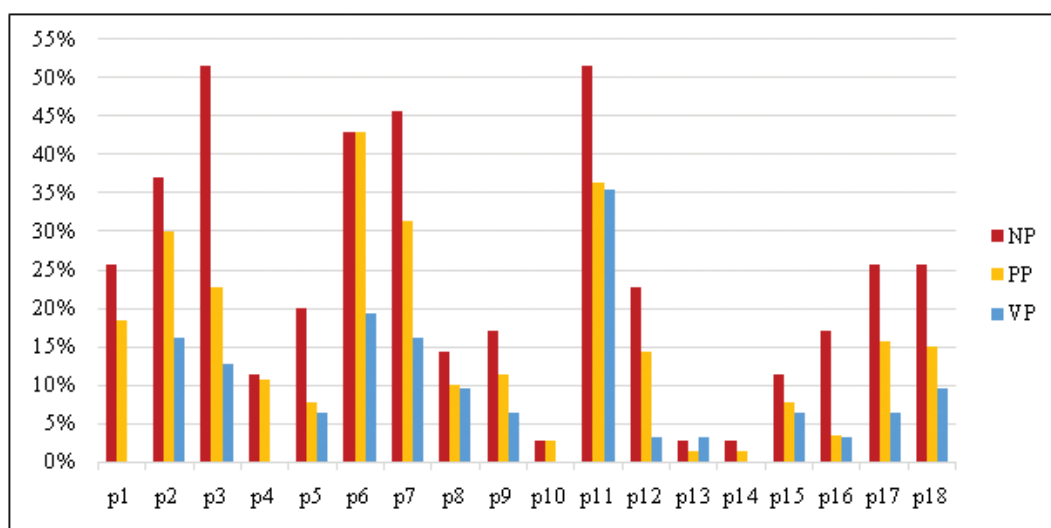
Pri nízkom pripútaní k matke odpovedalo na túto položku vyjadrením súhlasu (áno) 45,7 % respondentov, pri priemernom pripútaní 31,4 % a pri vysokom pripútaní k matke 16,1 % respondentov. V tejto položke sa preukázal signifikantný rozdiel ($\chi^2 = 6,666$; $p = 0,036$) v produkcii rizikového správania v dospievaní vo vzťahu k pripútaniu k matke.

p16: „Ublížil ti niekto alebo ťa zosmiešňoval v posledných 30 dňoch na internete (sociálne siete, nevhodné videá, blogy a iné)?“

Pri nízkom pripútaní k matke odpovedalo na túto položku vyjadrením súhlasu (áno) 17,1 % respondentov, pri priemernom pripútaní 3,6 % a pri vysokom pripútaní k matke 3,2 % respondentov. V tejto položke sa preukázal signifikantný rozdiel ($\chi^2 = 9,850$; $p = 0,007$) v produkcii rizikového správania v dospievaní vo vzťahu k pripútaniu k matke.

Môžeme konštatovať, že dospievajúci s vysokým pripútaním k matke produkujú menej rizikového správania v nasledujúcich prejavoch rizikového správania: abúzus alkoholických nápojov, krádež, fyzické ubližovanie a kyberšikana než dospievajúci s nízkym pripútaním k matke. V ostatných položkách dotazníka VRSA sa nepreukázal signifikantný rozdiel v produkcii rizikového správania v dospievaní vo vzťahu k pripútaniu k matke.

Graf 1 Rozdiely v produkcii rizikového správania v dospievaní (VRSA) vo vzťahu k pripútania k matke



Legenda: p1 – p18 = položky dotazníka VRSA, NP = nízke pripútanie, PP = priemerné pripútanie, VP = vysoké pripútanie

Tabuľka 3 Rozdiely v produkcii rizikového správania v dospievaní (VRSA) vo vzťahu k pripútania k otcovi

VRSA		NP	PP	VP	χ^2	df	p
p1	N	3	25	2	4,058	2	0,131
	%	10,0%	19,1%	6,3%			
p2	N	10	38	8	0,522	2	0,770
	%	33,3%	29,0%	25,0%			
p3	N	12	34	3	7,735	2	0,021
	%	40,0%	26,0%	9,4%			
p4	N	1	16	2	2,727	2	0,256
	%	3,3%	12,2%	6,3%			
p5	N	5	12	1	3,371	2	0,185
	%	16,7%	9,2%	3,1%			
p6	N	14	57	5	9,168	2	0,010
	%	46,7%	43,5%	15,6%			
p7	N	11	41	7	1,698	2	0,428
	%	36,7%	31,3%	21,9%			
p8	N	6	11	2	4,261	2	0,119
	%	20,0%	8,4%	6,3%			
p9	N	3	15	2	0,754	2	0,686
	%	10,0%	11,5%	6,3%			
p10	N	2	3	0	2,873	2	0,238
	%	6,7%	2,3%	0,0%			
p11	N	13	45	16	3,038	2	0,219
	%	43,3%	34,4%	50,0%			
p12	N	6	21	1	4,317	2	0,115
	%	20,0%	16,0%	3,1%			
p13	N	2	1	0	6,117	2	0,047
	%	6,7%	0,8%	0,0%			
p14	N	1	1	0	1,974	2	0,373
	%	3,3%	0,8%	0,0%			
p15	N	2	11	2	0,226	2	0,893
	%	6,7%	8,4%	6,3%			
p16	N	1	8	1	0,712	2	0,700
	%	3,3%	6,1%	3,1%			
p17	N	7	18	5	1,711	2	0,425
	%	23,3%	13,7%	15,6%			
p18	N	5	22	4	0,361	2	0,835
	%	16,7%	16,8%	12,5%			
Σ	N	30	131	32			
	%	100,0%	100,0%	100,0%			

Legenda: p1 – p18 = položky dotazníka VRSA, N = počet, NP = nízke pripútanie, PP = priemerné pripútanie, VP = vysoké pripútanie, χ^2 = chí-kvadrát, df = stupne voľnosti, p = štatistická významnosť

Výsledky štatistickej analýzy naznačujú, že existuje významný rozdiel v produkcii rizikového správania v dospievaní vo vzťahu k pripútaniu k otcovi v niektorých položkách dotazníka VRSA. Štatisticky významný rozdiel sme zaznamenali v položkách:

p3: „Ukradol/ ukradla si niekedy peniaze rodičom alebo niekomu inému?“

Pri nízkom pripútaní k otcovi odpovedalo na túto položku vyjadrením súhlasu (áno) 40,0 % respondentov, pri priemernom pripútaní 26,0 % a pri vysokom pripútaní k otcovi 9,4 % respondentov. V tejto položke sa preukázal signifikantný rozdiel ($\chi^2 = 7,735$; $p = 0,021$) v produkcii rizikového správania v dospievaní vo vzťahu k pripútaní k otcovi.

p6: „Ukradol/ ukradla si niekedy niečo?“

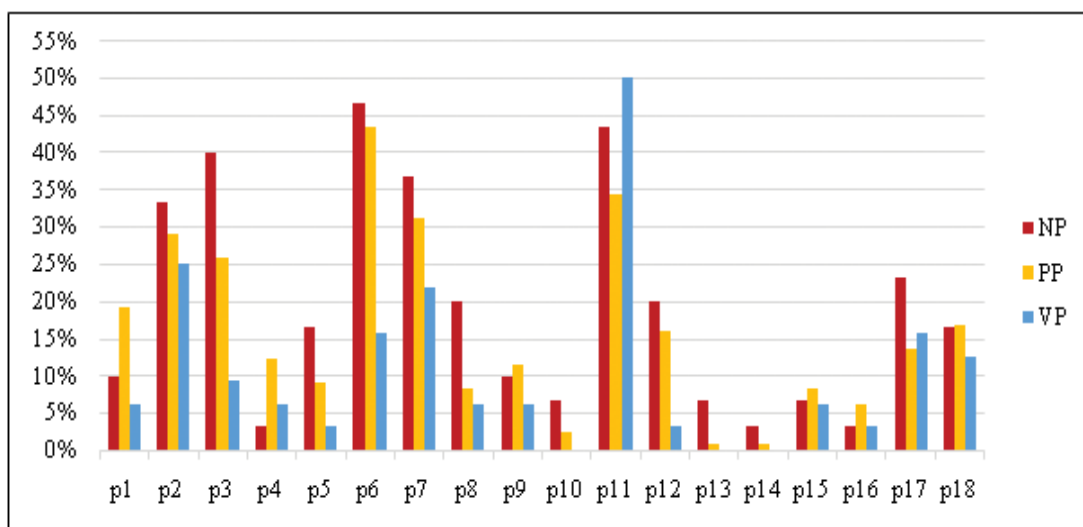
Pri nízkom pripútaní k otcovi odpovedalo na túto položku vyjadrením súhlasu (áno) 46,7 % respondentov, pri priemernom pripútaní 43,5 % a pri vysokom pripútaní k otcovi 15,6 % respondentov. V tejto položke sa preukázal signifikantný rozdiel ($\chi^2 = 9,168$; $p = 0,010$) v produkcii rizikového správania v dospievaní vo vzťahu k pripútaní k otcovi.

p13: „Vyfajčíš denne viac než 5 cigariet?“

Pri nízkom pripútaní k otcovi odpovedalo na túto položku vyjadrením súhlasu (áno) 6,7 % respondentov, pri priemernom pripútaní 0,8 % a pri vysokom pripútaní k otcovi žiaden respondent. V tejto položke sa preukázal signifikantný rozdiel ($\chi^2 = 6,117$; $p = 0,047$) v produkcii rizikového správania v dospievaní vo vzťahu k pripútaní k otcovi.

Môžeme konštatovať, že dospievajúci s vysokým pripútaním k otcovi produkujú menej rizikového správania v nasledujúcich prejavoch rizikového správania: krádež peňazí, krádež všeobecne a abúzus tabakových výrobkov než dospievajúci s nízkym pripútaním k otcovi. V ostatných položkách dotazníka VRSA sa nepreukázal signifikantný rozdiel v produkcii rizikového správania v dospievaní vo vzťahu k pripútaní k otcovi.

Graf 2 Rozdiely v produkcii rizikového správania v dospievaní (VRSA) vo vzťahu k pripútaní k otcovi



Legenda: p1 – p18 = položky dotazníka VRSA, NP = nízke pripútanie, PP = priemerné pripútanie, VP = vysoké pripútanie

Diskusia

Cieľom nášho výskumu bolo zistiť, či existuje významný rozdiel v produkcii rizikového správania v dospievaní vo vzťahu k pripútaní v položkách dotazníka VRSA. Tak ako sme predpokladali, existuje odlišná miera prejavov rizikového správania v dospievaní vo vzťahu k matke a k otcovi. V našom výskume sme zaznamenali signifikantné rozdiely v prejavoch rizikového správania vo vzťahu k pripútaní k matke, v jednotlivých položkách dotazníka VRSA. Konkrétne: abúzus alkoholických nápojov, krádež, fyzické ubližovanie a kyberšikana. Tieto prejavy sú zastúpené v 5 položkách dotazníka VRSA (p1, p3, p6, p7, p16). Čo sa týka rozdielov v produkcii rizikového správania v dospievaní vo vzťahu k pripútaní k otcovi, zaznamenali sme signifikantné rozdiely v nasledujúcich prejavoch: krádež peňazí, krádež všeobecne a abúzus tabakových výrobkov. Tieto prejavy sú zastúpené v 3 položkách dotazníka VRSA (p3, p6, p13). Všeobecne platí, že čím nižšie je pripútanie k matke a otcovi, tým viac stúpa rizikové správanie v dospievaní v jednotlivých prejavoch rizikového správania.

Výnimku tvorí 13 položka: „*Vyfajčíš denne viac než 5 cigariet?*“ kde rizikové správanie pri priemernom pripútaní k matke dosiahlo vyššiu hodnotu ako pri nízkom pripútaní k matke. Rovnaký stav sme zaznamenali aj v niektorých prejavoch rizikového správania vo vzťahu k otcovi, kde rizikové správanie pri priemernom pripútaní k otcovi dosiahlo vyššiu hodnotu ako pri nízkom pripútaní. V týchto položkách sú zastúpené všetky tri oblasti rizikového správania, ktoré dotazník VRSA meria. Sú to položky p1: „*Pil/pila si počas posledných 30 dní nejaký alkoholický nápoj?*“, p4: „*Bol/ bola si niekedy počas svojho života „za školou“?*“, p9: „*Fajčil/ fajčila si počas posledných 30 dní cigarety (tabak)?*“, p15: „*Mal/ mala si niekedy „opletačky“ s políciou kvôli tomu, čo si urobil/ urobila?*“ a p16: „*Ublížil ti niekto alebo ťa zosmiešňoval v posledných 30 dňoch na internete (sociálne siete, nevhodné videá, blogy a iné)?*“, p18: „*Ukradol/ ukradla si niekedy niečo v obchode?*“. Tieto položky sa týkajú prejavov rizikového správania ako je abúzu alkoholických nápojov, abúzu tabakových výrobkov, záškoláctvo, skúsenosti s políciou, kyberšikanou a krádežou. Tieto výsledky sú v súlade s výsledkami nášho predchádzajúceho výskumu (Banárová & Čerešník, 2019), v ktorom sme zistili, že priemerné pripútanie k matke a otcovi nestačí na to, aby mohlo byť považované za ochranný faktor rizikového správania v dospievaní. Pri týchto položkách sa nepreukázala štatistická významnosť, no predpokladáme, že priemerné pripútanie k otcovi je v tomto prípade akýmsi zlomovým bodom. Ak chceme pripútanie k otcovi považovať za protektívny faktor rizikového správania, musíme hovoriť o vysokom pripútaní, a teda o silnom a autentickom vzťahu medzi otcom a jeho deťmi. V období adolescencie je obzvlášť dôležité udržiavať a rozvíjať vzťah medzi rodičom a dieťaťom. Matějček (2005) hovorí o tom, že dieťa potrebuje predovšetkým istotu, že tu má niekoho svojho, ku komu patrí a kto patrí k nemu, na koho sa môže spoľahnúť, kto mu vždy príde na pomoc a kto s ním zdieľa jeho smútok, bolesť, zábavu a radosť zo života. Sú to práve tí „jeho ľudia“, ktorí mu poskytujú pocit istoty. Dieťa so svojimi najbližšími zdieľa potrebu otvorenej budúcnosti, perspektívy a nádeje. To je tá nádej, čo ťahá život dopredu a umožňuje deťom získať presvedčenie, že život pokračuje ďalej a prejsť týmto náročným životným obdobím (s čo najnižšou mierou rizikového správania) nie je jednoduché ale ani nezvládnuteľné, ak máme pri sebe svojich najbližších. Budúcnosť a minulosť sú v našej osobnosti prepojené a k našej identite patrí aj náš pôvod. Teda nie len kto sme teraz a kým budeme, ale aj kým sme boli, odkiaľ sme sa tu vzali a kto sú naši rodičia (prarodičia).

Zaujímavé sú aj položky p11: „*Urážali ťa spolužiaci/ spolužiačky niekedy počas posledných 30 dní?*“ a p17: „*Ublížil ti niekto zo spolužiakov/ spolužiačok počas posledných 30 dní?*“, kde rizikové správanie v dospievaní dosiahlo vyššiu hodnotu pri vysokom pripútaní než pri priemernom pripútaní k otcovi. V týchto položkách sa nepreukázala štatistická významnosť. Obe položky sa týkajú skúseností so šikanujúcim správaním ako obeť šikany. Tieto výsledky korešpondujú s výsledkami nášho predchádzajúceho výskumu (Banárová & Čerešník, 2019), kde sme nezistili signifikantný vzťah medzi pripútaním k otcovi a produkciou rizikového správania v dospievaní v oblasti šikany. Na p11: „*Urážali ťa spolužiaci/ spolužiačky niekedy počas posledných 30 dní?*“ bolo vo výskume Čerešníka a Dolejša (2015) u slovenských adolescentov najviac súhlasných odpovedí (35,80 %). V porovnaní s českými adolescentami je rozdiel v urážaní až 18,19 %. Tieto výsledky len umocňujú problematiku šikanujúceho správania v SR a prehľbujú rozdiel vo vyššie uvádzaných výsledkoch WHO (2018) medzi slovenskými a českými adolescentami. Aj keď náš výskumný súbor nie je reprezentatívny, výsledky výskumu sú v súlade so zisteniami Svetovej zdravotníckej organizácie.

Záver

Rodinné prostredie formuje človeka od útleho veku. Deti najskôr získavajú istotu vo svojom ohraničenom prostredí rodiny, no neskôr ju rozširujú, prekračujú tieto hranice a vstupujú do spoločnosti iných detí (svojich rovesníkov) a dospelých. Obdobie dospievania je náročné nielen pre dospievajúcich, ale aj pre ich rodičov. Rodičovská autorita prestáva byť atraktívnou, a dospievajúci si vyberajú autority sami na základe vlastných preferencií, ktoré nie sú vždy v súlade s tým čo spoločnosť považuje za akceptovateľné. Táto konfrontácia predstavuje tréning vlastných schopností a potvrdenie vlastných kvalít. V tomto období sa rozširujú sociálne kontakty, a tým aj možnosť uplatnenia nadobudnutej vzťahovej väzby. V období dospievania sa vplyv rodičov znižuje a narastá vplyv rovesníkov, rovesníckej skupiny, prostredníctvom ktorej si naplňajú potrebu niekam patriť. Aj keď vzťahy s rodičmi ustupujú dozadu, nikdy sa nestráca vzájomná akceptácia a dôvera, ktorá sa vybuďovala v ranom detstve. Ak má dieťa pevné základy vo svojej rodine a bezpečne vybudovaný vzťah so svojimi najbližšími, je veľká pravdepodobnosť, že obdobie dospievania zvládne bez resp. s minimálnym rizikovým správaním. A preto, slovami Matějčka (2005), tak ako prijímame bezpodmienečne svoje dieťa, tak musíme prijať aj samých seba v roli rodičov. Nezabúdajme na to, že vzájomná dôvera, láska, prosociálnosť a mnoho iných vlastností začínajú v rodine. Ak má dieťa vyrásť v zdravú osobu, má vyrastať v prostredí citovo vrelom a stálom.

Dedikácia k projektu

„Príspevok vznikol za podpory MŠMT ČR udelený UP v Olomouci (IGA_FF_2020_004).“ Piliere života. Prosociálnosť a sebaregulácia v kontexte rizikového správania v dospievaní. (IGA_FF_2020_004)

Literatúra

- Ainsworth M. S. D. (1985): Patterns of infant- mother attachments: antecedents and effects on development. In *Bulletin of the New York Academy of Medicine*. 61 (9), 771-791
- Armsden, G.C., & Greenberg, M. T. (1987). The Inventory of Parent and Peer Attachment: Individual Differences and Their Relationship to Psychological Well-Being in Adolescence. *Journal of Youth and Adolescence* 16 (5), 427-54.
- Banárová, K., & Čerešník, M. (2019). Príčiny produkcie rizikového správania v dospievaní. Vzťahová perspektíva. In M. Verešová, V. Gatál, R. Tomšík (Eds.) ŠVOČ KPŠP 2019. *Zborník príspevkov zo Študentskej vedeckej a odbornej činnosti*, 31-44. Nitra: PF UKF.
- Bowlby, J. (1983): *Verlust, Trauer und Depression*. Frankfurt: Fischer
- Bowlby, J. (2001): *Das Glück und die Trauer. Herstellung und Lösung affektiver Bindungen*. Stuttgart: Klett-Cotta,
- Bowlby, J. (2010). *Vazba: teorie kvality raných vztahů mezi matkou a dítětem*. Praha: Portál
- Bowlby, J. (2013). *Ztráta: smutek a deprese*. Praha: Portál
- Brisch, K. H. (2011). *Bezpečná vzťahová väzba. Attachment v tehotenstve a v prvých rokoch života*. Trenčín: Vydavateľstvo F, Pro mente sana s.r.o.
- Čerešník, M., & Dolejš, M. (2015). Spoločný projekt dvoch národov alebo podobnosti a rozdiely v procese a výsledkoch výskumu zameraného na rizikové správanie a osobnostné rysy dospievajúcich na Slovensku a v Českej republike. In E. Maierová, L. Šrámková, K. Hosáková, M. Dolejš, O. Skopal (Eds) PhD Existence 2015: *Česko-slovenská psychologická konferencia (nejen) pro doktorandy a o doktorandech*. Olomouc: Univerzita Palackého, 203-219.
- Čerešník, M. (2016). *Hraničná zóna. Rizikové správanie v dospievaní*. Nitra: Univerzita Konštantína Filozofa v Nitre
- Čerešník, M., Tomšík, R., & Čerešníková, M. (2017). Risk behaviour and attachment of adolescents in lower secondary education in Slovakia. In *TEM Journal*. 6 (3), 534-539
- Dolejš, M. (2010). *Efektivní včasná diagnostika rizikového chování u adolescentů*. Olomouc: Univerzita Palackého v Olomouci
- Erikson, E. H. (1996). *Osm věku člověka*. Praha: Propsy
- Grossmann, K., & Grossmann K.E. (2004). *Bindungen. Die Gefüge psychischer Sicherheit*. Klett-Cotta, Stuttgart
- Hašto, J. (2005). *Vzťahová väzba. Ku koreňom lásky a úzkosti*. Trenčín: Vydavateľstvo F, Pro mente sana s.r.o.
- Jessor, R., & Jessor, S.L. (1977). *Problem Behavior and Psychosocial Development*. New York: Academic Press
- Kabíček, P., Csémy, L., & Hamanová, J. et al. (2004). *Rizikové chování v dospívání a jeho vztah ke zdraví*. Praha: Triton
- Main, M., & Solomon, J. (1986). Discovery of an insecure- disorganized/disoriented attachment pattern. In T.B. Brazelton, M. Yogman (Hrsg.). *Affective development in infancy*. Norwood: Ablex
- Matějček, Z. (2005). *Psychologické eseje (z konce kariéry)*. Praha: Nakladatelství Karolinum
- Matejček, Z., & Langmeier, J. (1986). *Počátky našeho duševního života*. Praha: Panorama
- Miovský, M., & Zapletalová, J. (2006). Primární prevence rizikového chování na rozcestí: specializace versus integrace. In *Primární prevence rizikového chování: specializace versus integrace*. Tišnov: SCAN
- Nielsen Sobotková, V. (2014). *Rizikové a antisociální chování v adolescenci*. Praha: Grada Publishing
- Suchá, J. et al. (2018). *Hraní digitálních her českými adolescenty*. Olomouc: Univerzita Palackého v Olomouci
- Širůčková, M. (2012). Rizikové chování. In M. Miovský a kol. (Eds.) *Výkladový slovník základních pojmů školské prevence rizikového chování*, 127-132. Praha: Togga
- World Health Organization Regional Office for Europe. (2018). *Situation of child and adolescent health in Europe*. Získané z <http://www.euro.who.int/pubrequest>