

**PREJAVY RIZIKOVÉHO SPRÁVANIA  
DOSPIEVAJÚCICH  
VO VEKU 10-15 ROKOV  
VO VZŤAHU K PRIPÚTANIU K RODIČOM**

Katarína Banárová, Michal Čerešník

# Teória vzťahovej väzby

**Autor: John Bowlby (1958)**

Trvalé emočné puto charakterizované silnou potrebou vyhľadávať blízkosť s určitou osobou, najmä v stresových situáciách (Bowlby, 2010).

Kategórie vzťahovej väzby (Ainsworth, 1985; Main, 1986):

B. bezpečná

A. neisto- vyhýbavá

C. neisto- ambivalentná

D. dezorganizovaná



# Teória vzťahovej väzby

Vzťahové osoby:

- zvyčajne jeden z rodičov
- monotropia/ polytropia
- vzťahové osoby usporadúva do tzv. *vzťahovej pyramídy*
- vzťahová väzba k rodičom -> medzi dospelými navzájom

Čím má dieťa viac sekundárnych vzťahových osôb, tým silnejšia je vzťahová väzba k hlavnej vzťahovej osobe.

# Syndróm rizikového správania v dospievaní (SRS-D)

**Autor: Richard Jessor (1977)**

Jessor (1977) hovorí o rizikovom správaní ako o sociálne definovanom probléme, ako o zdroji obáv alebo ako o správaní, ktoré je neprijateľné vzhľadom k normám danej spoločnosti.

Dolejš (2010) ako správanie jednotlivca alebo skupiny, ktoré zapríčiňuje preukázateľný nárast sociálnych, psychických, zdravotných, vývinových, fyziologických a ďalších rizík pre človeka a jeho okolie a spoločnosť.

(Miovský, Zapletalová, 2006; Širůčková, 2012; Nielsen Sobotková a kol., 2014; Čerešník, Gatial, 2014; Suchá a kol., 2018 a iní/iné)



**Oblasti rizikového správania** podľa Jessora (1998): abúzus návykových látok, poruchy správania, rizikové sexuálne správanie.

Nielsen Sobotková (2014) definovala rizikové správanie v kategóriách: záškoláctvo, klamanie, šikana, kyberšikana, kriminálne správanie vo všeobecnosti, vandalizmus, látkové a nelátkové závislosti, rizikové správanie na internete...

Rizikové správanie je inkluzívny pojem, ktorý v sebe zahŕňa rozmanité formy správania od najmenej závažných (z hľadiska škodlivosti pre organizmus a jeho okolie) až po tie najzávažnejšie (Čerešník, 2016).

# Protektívne a rizikové faktory rizikového správania

Rodinné faktory	
Rizikové faktory	Protektívne faktory
významná strata v rodine	dobré vzťahy v rodine
konflikt v rodine	otvorená komunikácia
chronicky chorí rodičia	neautoritatívna podpora dospievajúceho
nedostatočná komunikácia v rodine	prijatie dospievajúceho takého aký je
dysfunkčná rodina	súlad v hodnotách
nízky/vysoký socio- ekonomický status v rodine	orientácia rodiny na iné než konzumné hodnoty
nízky rodičovský dohľad	stredná sociálna trieda
autoritatívni/ benevolentní rodičia	
rozpor medzi hodnotami	

# Cieľ výskumu

Cieľom nášho výskumu je zistiť, či existuje významný rozdiel v produkcii rizikového správania v dospievaní vo vzťahu k pripútaniu v položkách dotazníka VRSA.

Predpokladáme odlišnú mieru prejavov rizikového správania dospievajúcich vo vzťahu k pripútaniu k matke a otcovi.

# Základný a výberový súbor

## **Základný súbor:**

206 457 žiakov/žiačok 5.-9. ročníka (ISCED 2) základných škôl Slovenskej republiky (Ústav informácií a prognóz školstva, 2019)

## **Výberový súbor:**

- 218 žiakov/žiačok 5.-9. ročníka základných škôl z mesta Nitra, Krupina a Poprad
- 10-15 rokov, priemerný vek respondentov je 12,59 roka (SD = 1,476)
- 105 chlapcov, 113 dievčat



# Výskumné metódy

## **Výskyt rizikového správania v adolescentnom veku**

- slovenská modifikácia (Čerešník, 2013)
- *Výskyt rizikového chování u adolescentů* (VRCHA; Dolejš & Skopal, 2013)
- 18 položiek
- abúzus psychoaktívnych látok, delikvencia, šikanovanie

**Dotazník pripútania k rodičom a priateľom**  
(*Inventory of Parent and Peer Attachment*;  
Armsden & Greenberg, 1987)

**VP**

*vysoké  
pripútanie*

**PP**

*priemerné  
pripútanie*

**NP**

*nízke  
pripútanie*

Výsledky štatistickej analýzy naznačujú, že existuje významný rozdiel v produkcii rizikového správania v dospievaní vo vzťahu k pripútaniu k matke v niektorých položkách dotazníka VRSA.

*1. Pil/ pila si počas posledných 30 dní nejaký alkoholický nápoj?*

VRSA		NP	PP	VP	$\chi^2$	df	p
p1	N	9	26	0	8,482	2	0,014
	%	25,7%	18,6%	0,0%			

*3. Ukradol/ ukradla si niekedy peniaze rodičom alebo niekomu inému?*

VRSA		NP	PP	VP	$\chi^2$	df	p
p3	N	18	32	4	15,160	2	0,001
	%	51,4%	22,9%	12,9%			

6. Ukradol/ ukradla si niekedy niečo?

VRSA		NP	PP	VP	$\chi^2$	df	p
p6	N	15	60	6	6,097	2	0,047
	%	42,9%	42,9%	19,4%			

7. Už si si niekedy počas života zámerne fyzicky ublížil/ ublížila?

VRSA		NP	PP	VP	$\chi^2$	df	p
p7	N	16	44	5	6,666	2	0,036
	%	45,7%	31,4%	16,1%			

16. Ublížil ti niekto alebo ťa zosmiešňoval v posledných 30 dňoch na internete (sociálne siete, nevhodné videá, blogy a iné)?



VRSA		NP	PP	VP	$\chi^2$	df	p
p16	N	6	5	1	9,850	2	0,007
	%	17,1%	3,6%	3,2%			

Dospievajúci s VP k matke produkujú menej rizikového správania v nasledujúcich prejavoch:

(p1) abúzus alkoholických nápojov, (p3,p6) krádež, (p7) fyzické ubližovanie si, (p16) kyberšikana než dospievajúci s NP k matke.

Výsledky štatistickej analýzy naznačujú, že existuje významný rozdiel v produkcii rizikového správania v dospievaní vo vzťahu k pripútaniu k otcovi v niektorých položkách dotazníka VRSA.

*3. Ukradol/ ukradla si niekedy peniaze rodičom alebo niekomu inému?*

VRSA		NP	PP	VP	$\chi^2$	df	p
p3	N	12	34	3	7,735	2	0,021
	%	40,0%	26,0%	9,4%			

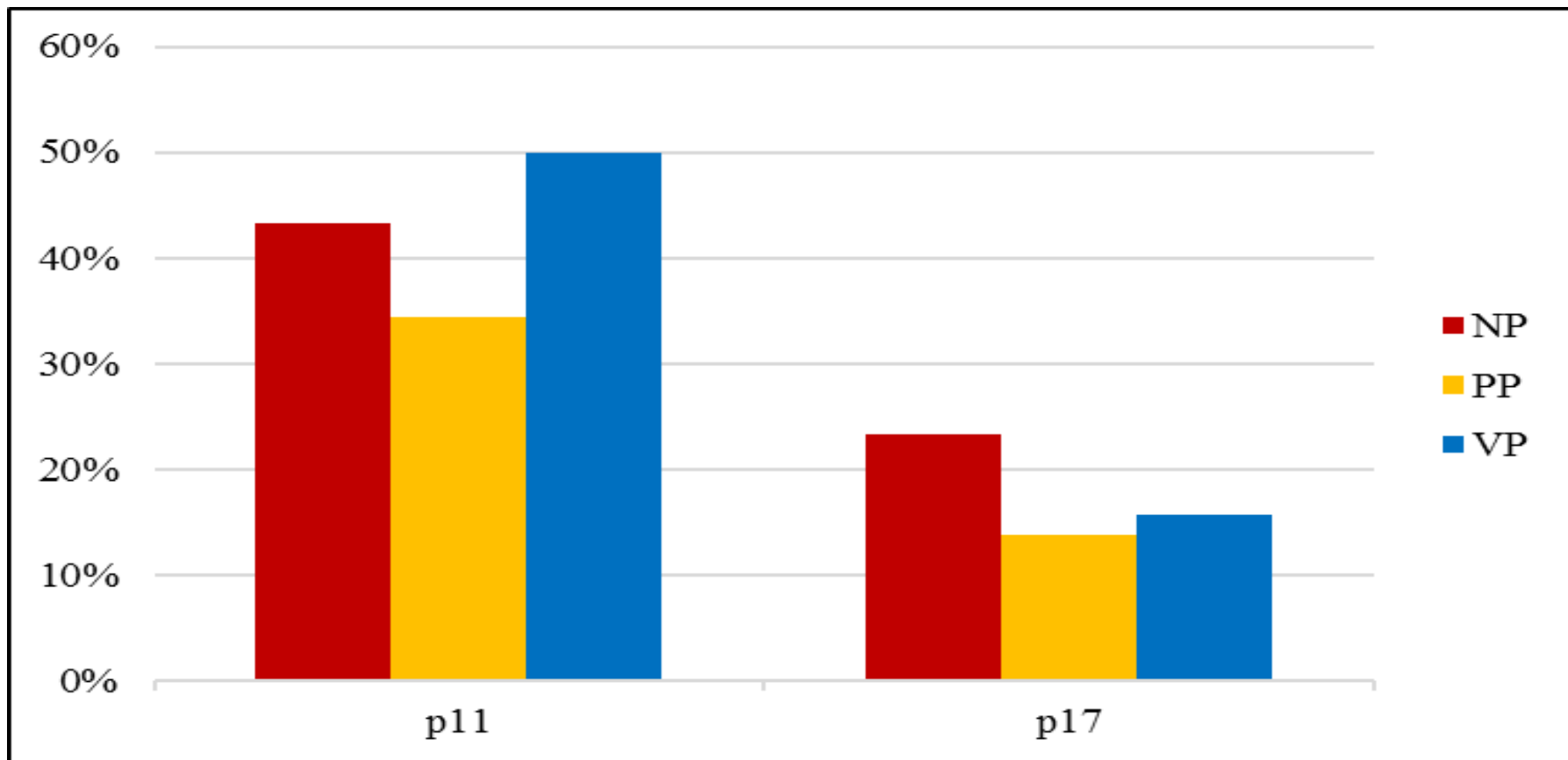
*6. Ukradol/ ukradla si niekedy niečo?*

VRSA		NP	PP	VP	$\chi^2$	df	p
p6	N	14	57	5	9,168	2	0,010
	%	46,7%	43,5%	15,6%			

13. *Vyfajčíš denne viac než 5 cigariet?*

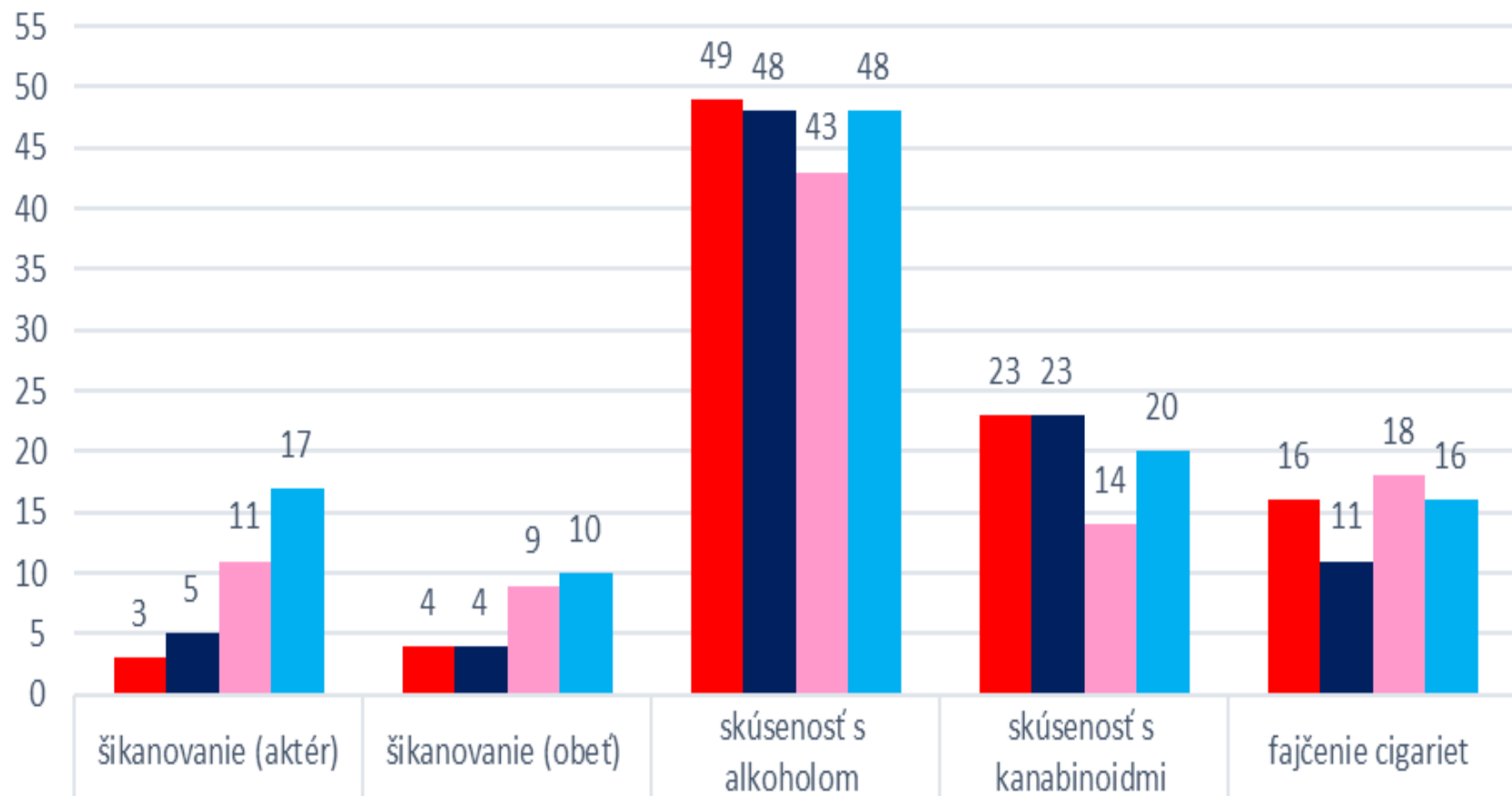
VRSA		NP	PP	VP	$\chi^2$	df	p
p13	N	2	1	0	6,117	2	0,047
	%	6,7%	0,8%	0,0%			

Dospievajúci s VP k otcovi produkujú menej rizikového správania v nasledujúcich prejavoch: (p3) krádež peňazí, (p6) krádež všeobecne a (p13) abúzus tabakových výrobkov než dospievajúci s NP k otcovi.



Rizikové správanie v dospievaní dosiahlo vyššiu hodnotu pri VP než pri PP k otcovi. Obe položky sa týkajú skúseností so šikanujúcim správaním (urážanie a ubližovanie).

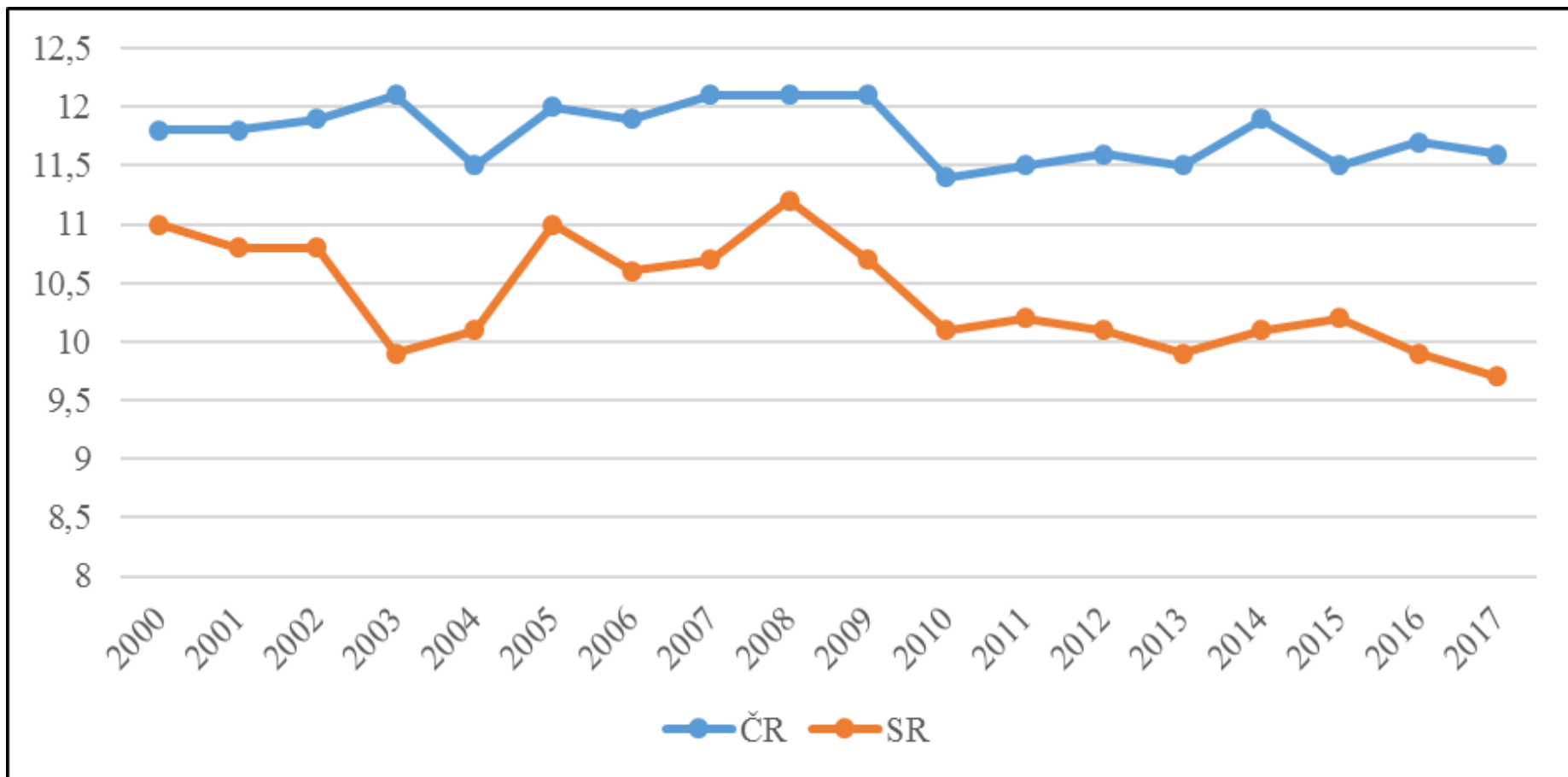




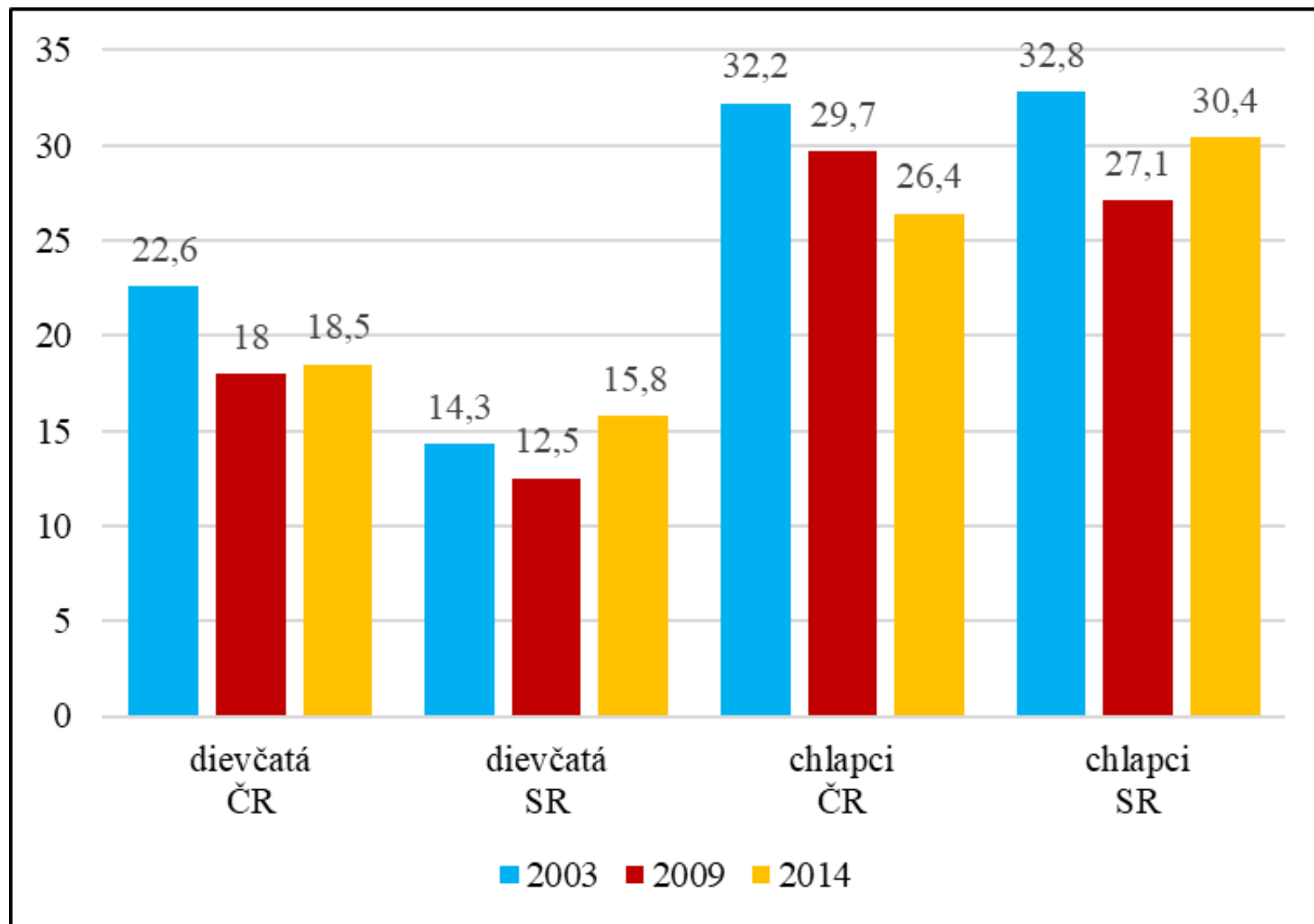
■ dievčatá ČR	3	4	49	23	16
■ chlapci ČR	5	4	48	23	11
■ dievčatá SR	11	9	43	14	18
■ chlapci SR	17	10	48	20	16

Zdroj: World Health Organization Regional Office for Europe. (2018). *Situation of child and adolescent health in Europe.*

# Abúzus alkoholických nápojov u adolescentov vo veku 15+



# Abúzus tabakových výrobkov adolescentov vo veku 15+



## Literatúra:

Ainsworth M. S. D. (1985): Patterns of infant- mother attachments: antecedents and effects on development. In *Bulletin of the New York Academy of Medicine*. 61 (9), 771-791

Banárová, K., & Čerešník, M. (2019). Príčiny produkcie rizikového správania v dospievaní. Vzťahová perspektíva. In M. Verešová, V. Gatíal, R. Tomšík (Eds.) ŠVOČ KPŠP 2019. *Zborník príspevkov zo Študentskej vedeckej a odbornej činnosti*, 31-44. Nitra: PF UKF.

Bowlby, J. (2010). *Vazba: teorie kvality raných vzťahů mezi matkou a dítětem*. Praha: Portál

Brisch, K. H. (2011). *Bezpečná vzťahová väzba. Attachment v tehotenstve a v prvých rokoch života*. Trenčín: Vydavateľstvo F, Pro mente sana s.r.o.

Čerešník, M. (2016). *Hraničná zóna. Rizikové správanie v dospievaní*. Nitra: Univerzita Konštantína Filozofa v Nitre

Čerešník, M., Tomšík, R., & Čerešníková, M. (2017). Risk behaviour and attachment of adolescents in lower secondary education in Slovakia. In *TEM Journal*. 6 (3), 534-539

Dolejš, M. (2010). *Efektivní včasná diagnostika rizikového chování u adolescentů*. Olomouc: Univerzita Palackého v Olomouci

Jessor, R., & Jessor, S.L. (1977). *Problem Behavior and Psychosocial Development*. New York: Academic Press

World Health Organization Regional Office for Europe. (2018). *Situation of child and adolescent health in Europe*. Získané z <http://www.euro.who.int/pubrequest>

Ďakujem za  
pozornosť.

